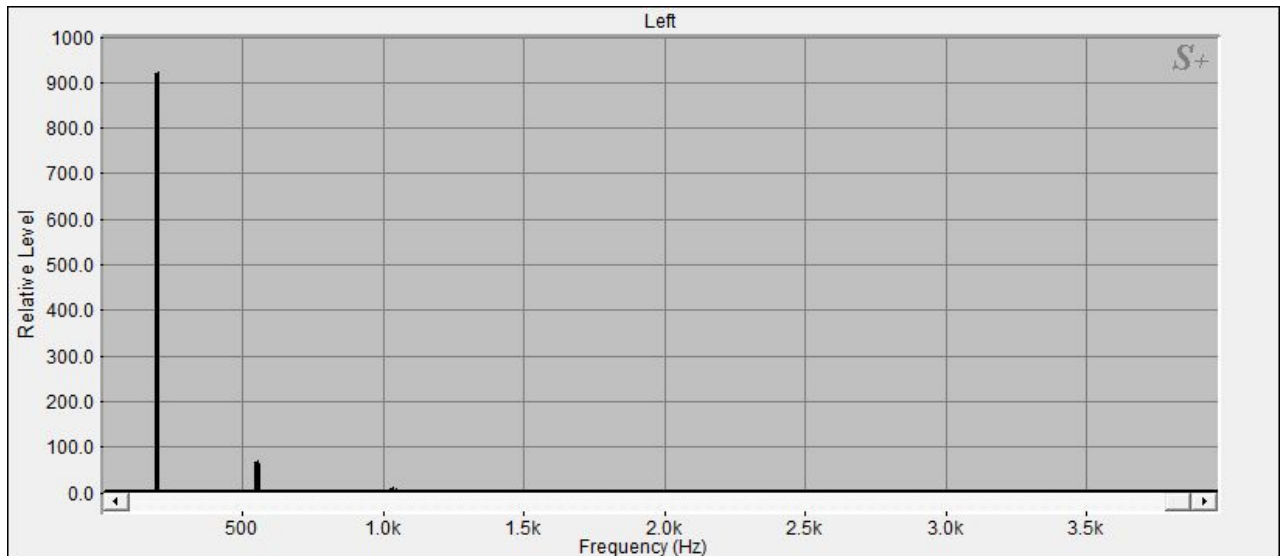


Tibet Planetentonschale: Mondkulmination



[187.98|100|Mondkulmination]

Die Klangschale hat bei 187.98 Hz einen Teilton mit einer Signalintensität von 100 (stärkstes Signal = 100) :
Dieser Teilton liegt mit 0.19% Abweichung im Schwingungsbereich Mondkulmination (187.61 Hz, 24. Oktave)
Der Teilton ist schwingungsverwandt mit dem rot-orangen Licht des Farbspektrums und wird sowohl dem Wurzelchakra als auch dem 2. Chakra (Sakralchakra) zugeordnet.

[189.2|9.16|Mondkulmination]

Die Klangschale hat bei 189.2 Hz einen Teilton mit einer Signalintensität von 9.16 (stärkstes Signal = 100) :
Dieser Teilton liegt mit 0.84% Abweichung im Schwingungsbereich Mondkulmination (187.61 Hz, 24. Oktave)
Der Teilton ist schwingungsverwandt mit dem rot-orangen Licht des Farbspektrums und wird sowohl dem Wurzelchakra als auch dem 2. Chakra (Sakralchakra) zugeordnet.

[543.45|7.43|Jahreston (OM)]

Die Klangschale hat bei 543.45 Hz einen Teilton mit einer Signalintensität von 7.43 (stärkstes Signal = 100) :
Dieser Teilton liegt mit 0.17% Abweichung im Schwingungsbereich Jahreston (OM) (544.4 Hz, 34. Oktave)
Der Teilton ist schwingungsverwandt mit dem blaugrünen Licht des Farbspektrums und wird sowohl dem Herzchakra als auch dem 5. Chakra (Halschakra) zugeordnet.

[545.41|6.74|Jahreston (OM)]

Die Klangschale hat bei 545.41 Hz einen Teilton mit einer Signalintensität von 6.74 (stärkstes Signal = 100) :
Dieser Teilton liegt mit 0.18% Abweichung im Schwingungsbereich Jahreston (OM) (544.4 Hz, 34. Oktave)
Der Teilton ist schwingungsverwandt mit dem hellblauen Licht des Farbspektrums und wird dem 5. Chakra (Halschakra) zugeordnet.

Die Wirkungsverteilung der Einzeltöne auf die einzelnen

Chakras sieht folgendermaßen aus:

Wurzelchakra: 45 von 98 Punkten

Sakralchakra: 45 von 98 Punkten

Solarplexus: 0 von 98 Punkten
Herzchakra: 3 von 98 Punkten
Halschakra: 5 von 98 Punkten
Drittes Auge: 0 von 98 Punkten
Scheitelchakra: 0 von 98 Punkten