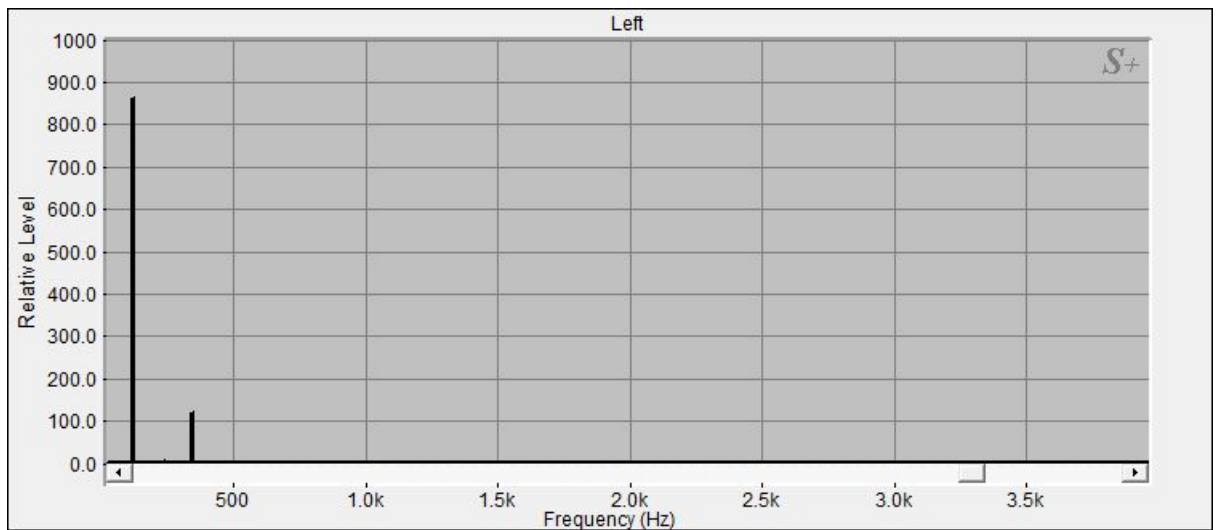


Tibet Planetentonschale: Venus



[109.13|20.92]

Die Klangschele hat bei 109.13 Hz einen Teilton mit einer

Signalintensität von 20.92 (stärkstes Signal = 100) :

Der Teilton ist schwingungsverwandt mit dem

gelborangenem Licht des Farbspektrums und wird sowohl dem Sakralchakra als auch dem 3. Chakra (Solarplexus Chakra) zugeordnet.

[111.08|100|Venus]

Die Klangschele hat bei 111.08 Hz einen Teilton mit einer

Signalintensität von 100 (stärkstes Signal = 100) :

Dieser Teilton liegt mit 0.41% Abweichung im Schwingungsbereich Venus (110.62 Hz, 31. Oktave)

Der Teilton ist schwingungsverwandt mit dem

gelborangenem Licht des Farbspektrums und wird sowohl dem Sakralchakra als auch dem 3. Chakra (Solarplexus Chakra) zugeordnet.

[334.71|14.3]

Die Klangschele hat bei 334.71 Hz einen Teilton mit einer

Signalintensität von 14.3 (stärkstes Signal = 100) :

Der Teilton ist schwingungsverwandt mit dem

ultravioletten Licht des Farbspektrums und wird sowohl dem Scheitelchakra als auch dem Wurzelchakra zugeordnet.

Die Wirkungsverteilung der Einzeltöne auf die einzelnen Chakras sieht folgendermaßen aus:

Wurzelchakra: 5 von 98 Punkten

Sakralchakra: 44 von 98 Punkten

Solarplexus: 44 von 98 Punkten

Herzchakra: 0 von 98 Punkten

Halschakra: 0 von 98 Punkten

Drittes Auge: 0 von 98 Punkten

Scheitelchakra: 5 von 98 Punkten