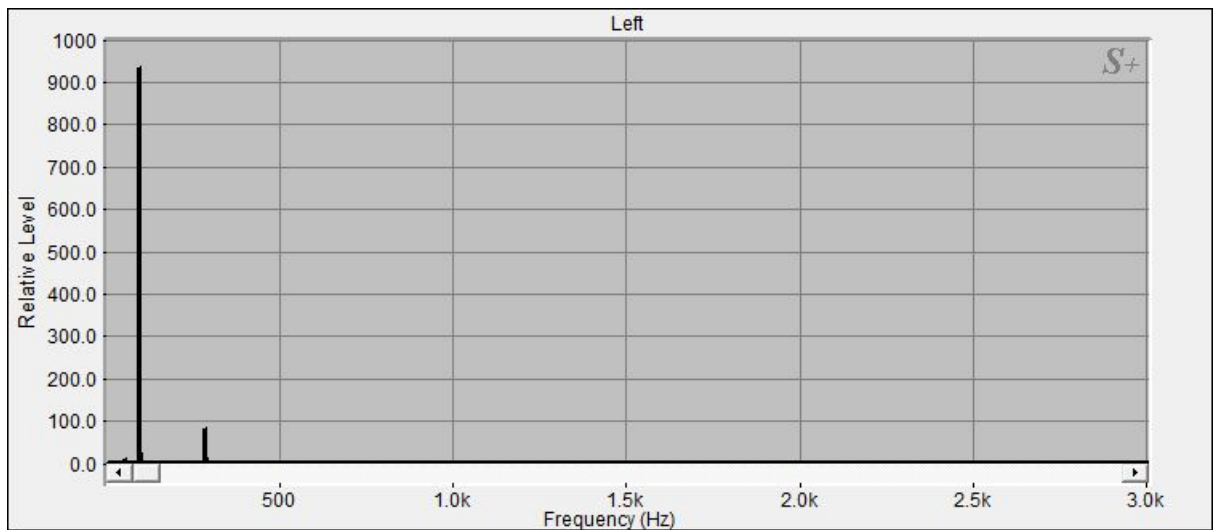


Tibet Planetentonschale: Jupiter



[91.79|100|Jupiter]

Die Klangschele hat bei 91.79 Hz einen Teilton mit einer

Signalintensität von 100 (stärkstes Signal = 100) :

Dieser Teilton liegt mit 0% Abweichung im

Schwingungsbereich Jupiter (91.79 Hz, 35. Oktave)

Der Teilton ist schwingungsverwandt mit dem roten

Licht des Farbspektrums und wird dem 1. Chakra (Wurzelchakra) zugeordnet.

[94.97|2.7]

Die Klangschele hat bei 94.97 Hz einen Teilton mit einer

Signalintensität von 2.7 (stärkstes Signal = 100) :

Der Teilton ist schwingungsverwandt mit dem

rot-orangen Licht des Farbspektrums und wird sowohl

dem Wurzelchakra als auch dem 2. Chakra (Sakralchakra) zugeordnet.

[279.78|9.27|Pluto]

Die Klangschele hat bei 279.78 Hz einen Teilton mit einer

Signalintensität von 9.27 (stärkstes Signal = 100) :

Dieser Teilton liegt mit 0.25% Abweichung im

Schwingungsbereich Pluto (280.5 Hz, 41. Oktave)

Der Teilton ist schwingungsverwandt mit dem

hellblauen Licht des Farbspektrums und wird dem 5. Chakra (Halschakra) zugeordnet.

Die Wirkungsverteilung der Einzeltöne auf die einzelnen

Chakras sieht folgendermaßen aus:

Wurzelchakra: 89 von 99 Punkten

Sakralchakra: 2 von 99 Punkten

Solarplexus: 0 von 99 Punkten

Herzchakra: 0 von 99 Punkten

Halschakra: 8 von 99 Punkten

Drittes Auge: 0 von 99 Punkten

Scheitelchakra: 0 von 99 Punkten