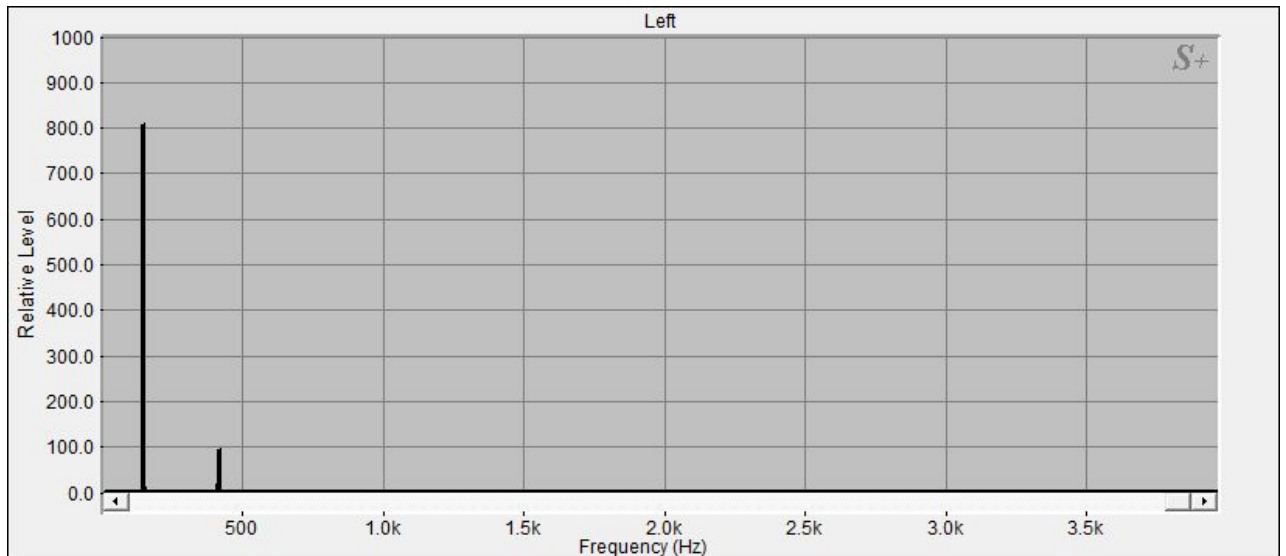


Tibet Planetentonschale: Pluto



[140.38|100|Pluto]

Die Klangschaale hat bei 140.38 Hz einen Teilton mit einer Signalintensität von 100 (stärkstes Signal = 100) :
Dieser Teilton liegt mit 0.09% Abweichung im Schwingungsbereich Pluto (140.25 Hz, 40. Oktave)
Der Teilton ist schwingungsverwandt mit dem blauen Licht des Farbspektrums und wird sowohl dem Halschakra als auch dem 6. Chakra (drittes Auge) zugeordnet.

[405.51|2.89|Pi-Frequenz]

Die Klangschaale hat bei 405.51 Hz einen Teilton mit einer Signalintensität von 2.89 (stärkstes Signal = 100) :
Dieser Teilton liegt mit 0.84% Abweichung im Schwingungsbereich Pi-Frequenz (402.12 Hz, 1. Oktave)
Der Teilton ist schwingungsverwandt mit dem orangenen Licht des Farbspektrums und wird dem 2. Chakra (Sakralchakra) zugeordnet.

[409.66|12.08]

Die Klangschaale hat bei 409.66 Hz einen Teilton mit einer Signalintensität von 12.08 (stärkstes Signal = 100) :
Der Teilton ist schwingungsverwandt mit dem orangenen Licht des Farbspektrums und wird dem 2. Chakra (Sakralchakra) zugeordnet.

Die Wirkungsverteilung der Einzeltöne auf die einzelnen Chakras sieht folgendermaßen aus:

- Wurzelchakra: 0 von 98 Punkten
- Sakralchakra: 6 von 98 Punkten
- Solarplexus: 0 von 98 Punkten
- Herzchakra: 0 von 98 Punkten
- Halschakra: 46 von 98 Punkten
- Drittes Auge: 46 von 98 Punkten
- Scheitelchakra: 0 von 98 Punkten