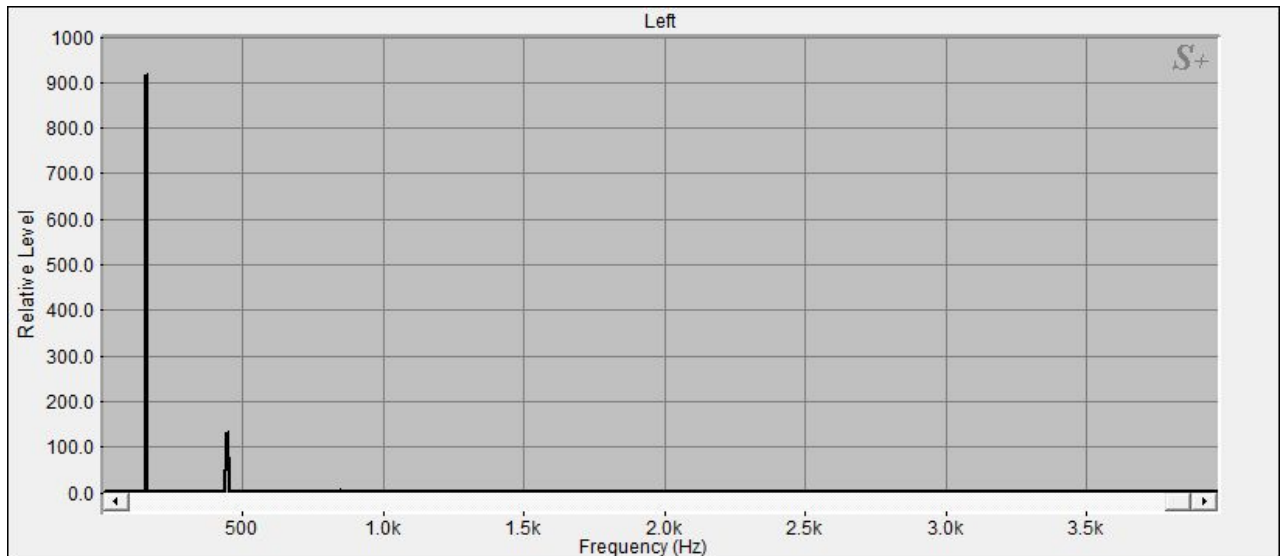


Tibet Planetentonschale: Saturn



[147.46|100|Saturn]

Die Klangschaale hat bei 147.46 Hz einen Teilton mit einer

Signalintensität von 100 (stärkstes Signal = 100) :

Dieser Teilton liegt mit 0.26% Abweichung im
Schwingungsbereich Saturn (147.85 Hz, 37. Oktave)

Der Teilton ist schwingungsverwandt mit dem
indigoblauen Licht des Farbspektrums und wird dem 6. Chakra (drittes Auge) zugeordnet.

[148.68|9.76|Saturn]

Die Klangschaale hat bei 148.68 Hz einen Teilton mit einer

Signalintensität von 9.76 (stärkstes Signal = 100) :

Dieser Teilton liegt mit 0.56% Abweichung im
Schwingungsbereich Saturn (147.85 Hz, 37. Oktave)

Der Teilton ist schwingungsverwandt mit dem
blauvioletten Licht des Farbspektrums und wird sowohl dem dritten Auge
als auch dem 7. Chakra (Scheitelchakra) zugeordnet.

[432.61|5.85|Limbus]

Die Klangschaale hat bei 432.61 Hz einen Teilton mit einer

Signalintensität von 5.85 (stärkstes Signal = 100) :

Dieser Teilton liegt mit 0.14% Abweichung im
Schwingungsbereich Limbus (432.00 Hz,)

Der Teilton ist schwingungsverwandt mit dem
gelborangenen Licht des Farbspektrums und wird sowohl dem Sakralchakra
als auch dem 3. Chakra (Solarplexus Chakra) zugeordnet.

[439.2|14.81|Venus]

Die Klangschaale hat bei 439.2 Hz einen Teilton mit einer

Signalintensität von 14.81 (stärkstes Signal = 100) :

Dieser Teilton liegt mit 0.73% Abweichung im
Schwingungsbereich Venus (442.46 Hz, 33. Oktave)

Der Teilton ist schwingungsverwandt mit dem
gelborangenen Licht des Farbspektrums und wird sowohl dem Sakralchakra
als auch dem 3. Chakra (Solarplexus Chakra) zugeordnet.

Die Wirkungsverteilung der Einzeltöne auf die einzelnen

Chakras sieht folgendermaßen aus:

Wurzelchakra: 0 von 98 Punkten

Sakralchakra: 12 von 98 Punkten

Solarplexus: 12 von 98 Punkten
Herzchakra: 0 von 98 Punkten
Halschakra: 0 von 98 Punkten
Drittes Auge: 68 von 98 Punkten
Scheitelchakra: 6 von 98 Punkten