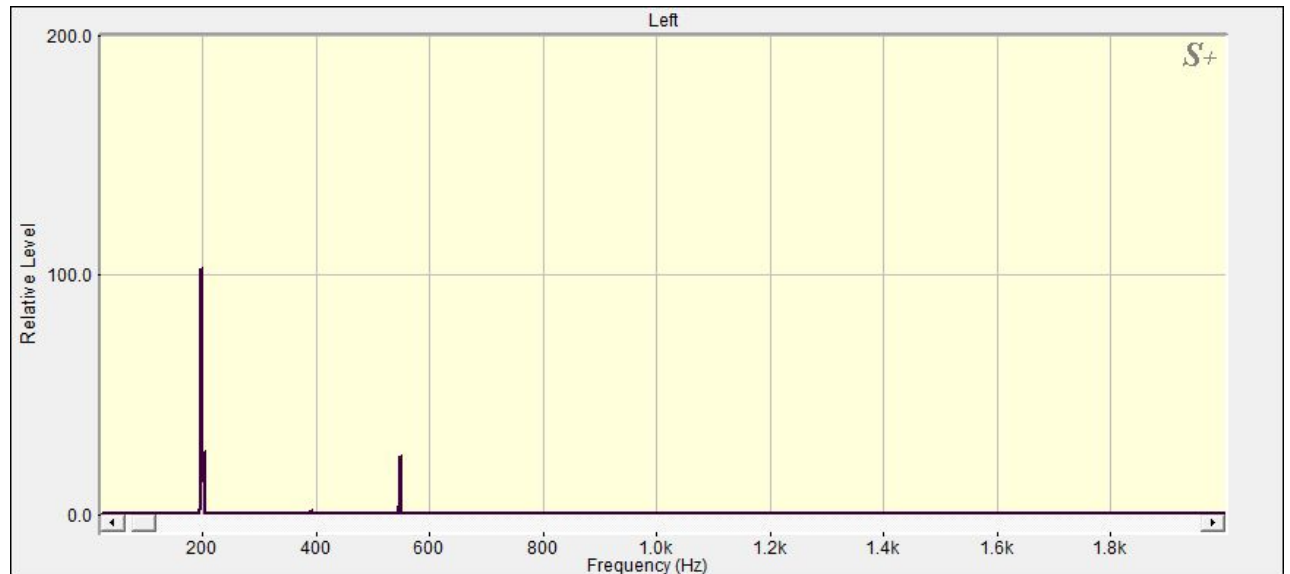


Orissa Planetentonschale: Tageston



[194.09|100|Tageston]

Die Klangschale hat bei 194.09 Hz einen Teilton mit einer Signalintensität von 100 (stärkstes Signal = 100) :
Dieser Teilton liegt mit 0.04% Abweichung im Schwingungsbereich Tageston (194.18 Hz, 24. Oktave)
Der Teilton ist schwingungsverwandt mit dem rot-orangenem Licht des Farbspektrums und wird sowohl dem Wurzelchakra als auch dem 2. Chakra (Sakralchakra) zugeordnet.

[198.3|25.61]

Die Klangschale hat bei 198.3 Hz einen Teilton mit einer Signalintensität von 25.61 (stärkstes Signal = 100) :
Der Teilton ist schwingungsverwandt mit dem rot-orangenem Licht des Farbspektrums und wird sowohl dem Wurzelchakra als auch dem 2. Chakra (Sakralchakra) zugeordnet.

[543.27|3.97|Jahreston (OM)]

Die Klangschale hat bei 543.27 Hz einen Teilton mit einer Signalintensität von 3.97 (stärkstes Signal = 100) :
Dieser Teilton liegt mit 0.20% Abweichung im Schwingungsbereich Jahreston (OM) (544.4 Hz, 34. Oktave)
Der Teilton ist schwingungsverwandt mit dem blaugrünen Licht des Farbspektrums und wird sowohl dem Herzchakra als auch dem 5. Chakra (Halschakra) zugeordnet.

[544.73|23.78|Jahreston (OM)]

Die Klangschale hat bei 544.73 Hz einen Teilton mit einer Signalintensität von 23.78 (stärkstes Signal = 100) :
Dieser Teilton liegt mit 0.06% Abweichung im Schwingungsbereich Jahreston (OM) (544.4 Hz, 34. Oktave)
Der Teilton ist schwingungsverwandt mit dem blaugrünen Licht des Farbspektrums und wird sowohl dem Herzchakra als auch dem 5. Chakra (Halschakra) zugeordnet.

Die Wirkungsverteilung der Einzeltöne auf die einzelnen

Chakras sieht folgendermaßen aus:

Wurzelchakra: 40 von 98 Punkten

Sakralchakra: 40 von 98 Punkten

Solarplexus: 0 von 98 Punkten

Herzchakra: 9 von 98 Punkten

Halschakra: 9 von 98 Punkten

Drittes Auge: 0 von 98 Punkten

Scheitelchakra: 0 von 98 Punkten