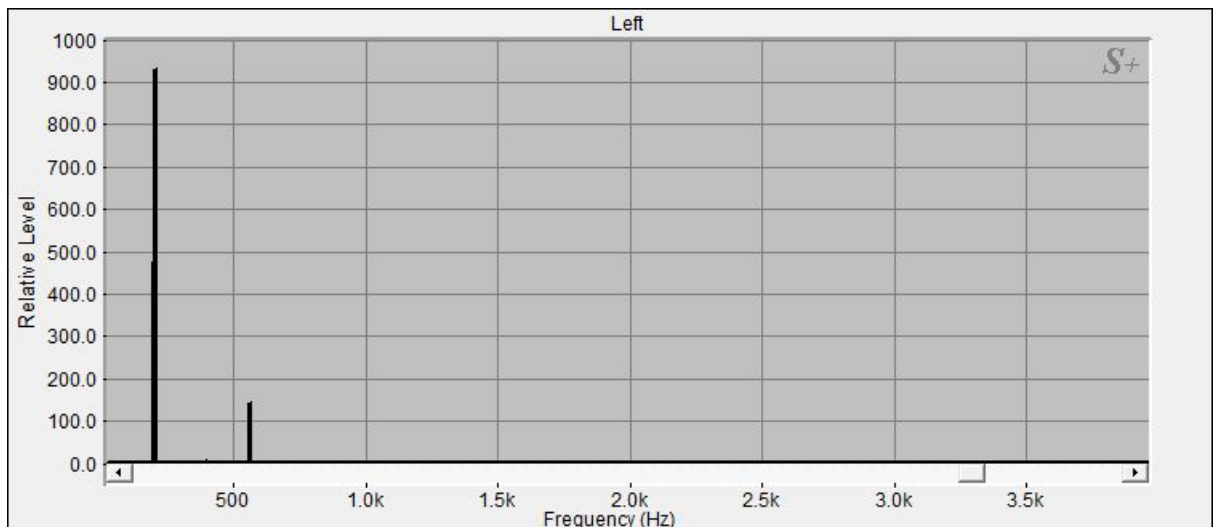


## Orissa Planetentonschale: Tageston



[189.94|51.06]

Die Klangschaale hat bei 189.94 Hz einen Teilton mit einer Signalintensität von 51.06 (stärkstes Signal = 100) :  
Der Teilton ist schwingungsverwandt mit dem rot-orangen Licht des Farbspektrums und wird sowohl dem Wurzelchakra als auch dem 2. Chakra (Sakralchakra) zugeordnet.

[192.38|100|Tageston]

Die Klangschaale hat bei 192.38 Hz einen Teilton mit einer Signalintensität von 100 (stärkstes Signal = 100) :  
Dieser Teilton liegt mit 0.92% Abweichung im Schwingungsbereich Tageston ( 194.18 Hz, 24. Oktave )  
Der Teilton ist schwingungsverwandt mit dem rot-orangen Licht des Farbspektrums und wird sowohl dem Wurzelchakra als auch dem 2. Chakra (Sakralchakra) zugeordnet.

[549.31|10.28|Jahreston (OM)]

Die Klangschaale hat bei 549.31 Hz einen Teilton mit einer Signalintensität von 10.28 (stärkstes Signal = 100) :  
Dieser Teilton liegt mit 0.90% Abweichung im Schwingungsbereich Jahreston (OM) ( 544.4 Hz, 34. Oktave )  
Der Teilton ist schwingungsverwandt mit dem hellblauen Licht des Farbspektrums und wird dem 5. Chakra (Halschakra) zugeordnet.

[550.29|15.67]

Die Klangschaale hat bei 550.29 Hz einen Teilton mit einer Signalintensität von 15.67 (stärkstes Signal = 100) :  
Der Teilton ist schwingungsverwandt mit dem hellblauen Licht des Farbspektrums und wird dem 5. Chakra (Halschakra) zugeordnet.

Die Wirkungsverteilung der Einzeltöne auf die einzelnen Chakras sieht folgendermaßen aus:

Wurzelchakra: 46 von 99 Punkten  
Sakralchakra: 46 von 99 Punkten  
Solarplexus: 0 von 99 Punkten  
Herzchakra: 0 von 99 Punkten  
Halschakra: 7 von 99 Punkten  
Drittes Auge: 0 von 99 Punkten  
Scheitelchakra: 0 von 99 Punkten

