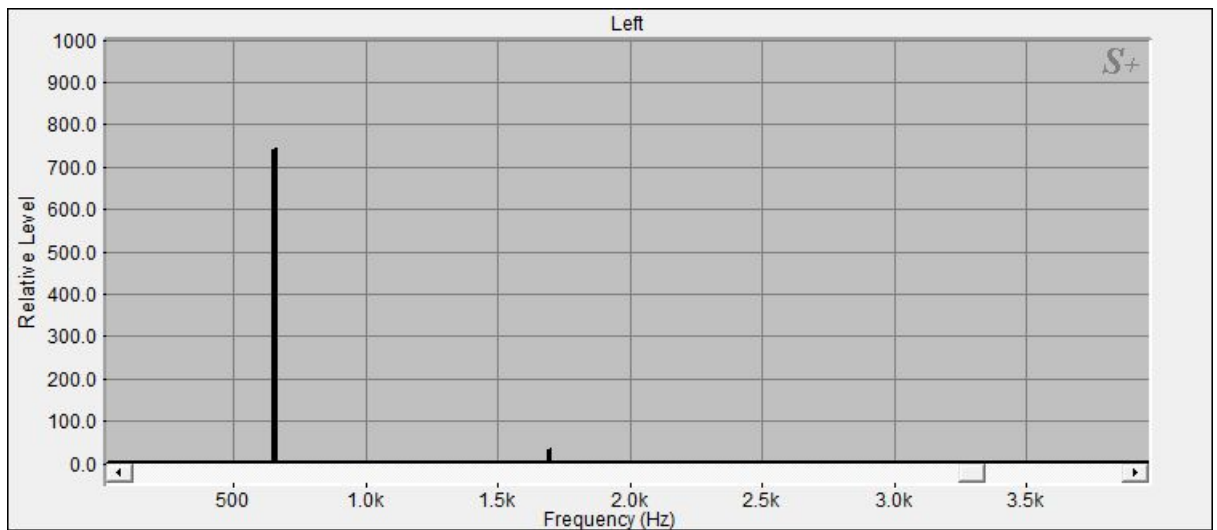


Nepal Planetentonschale: Alpha-Welle



[644.77|9.21|Alpha-Welle]

Die Klangschele hat bei 644.77 Hz einen Teilton mit einer

Signalintensität von 9.21 (stärkstes Signal = 100) :

Dieser Teilton liegt mit 0.74% Abweichung im
Schwingungsbereich Alpha-Welle (640.00 Hz,)

Der Teilton ist schwingungsverwandt mit dem
violettten Licht des Farbspektrums und wird dem 7. Chakra (Scheitelchakra) zugeordnet.

[645.75|100|Alpha-Welle]

Die Klangschele hat bei 645.75 Hz einen Teilton mit einer

Signalintensität von 100 (stärkstes Signal = 100) :

Dieser Teilton liegt mit 0.89% Abweichung im
Schwingungsbereich Alpha-Welle (640.00 Hz,)

Der Teilton ist schwingungsverwandt mit dem
violettten Licht des Farbspektrums und wird dem 7. Chakra (Scheitelchakra) zugeordnet.

[1684.33|4.92|Mondton]

Die Klangschele hat bei 1684.33 Hz einen Teilton mit einer

Signalintensität von 4.92 (stärkstes Signal = 100) :

Dieser Teilton liegt mit 0.05% Abweichung im
Schwingungsbereich Mondton (1683.36 Hz, 32. Oktave)

Der Teilton ist schwingungsverwandt mit dem
gelborangenen Licht des Farbspektrums und wird sowohl dem Sakralchakra
als auch dem 3. Chakra (Solarplexus Chakra) zugeordnet.

Die Wirkungsverteilung der Einzeltöne auf die einzelnen

Chakras sieht folgendermaßen aus:

Wurzelchakra: 0 von 99 Punkten

Sakralchakra: 4 von 99 Punkten

Solarplexus: 4 von 99 Punkten

Herzchakra: 0 von 99 Punkten

Halschakra: 0 von 99 Punkten

Drittes Auge: 0 von 99 Punkten

Scheitelchakra: 91 von 99 Punkten