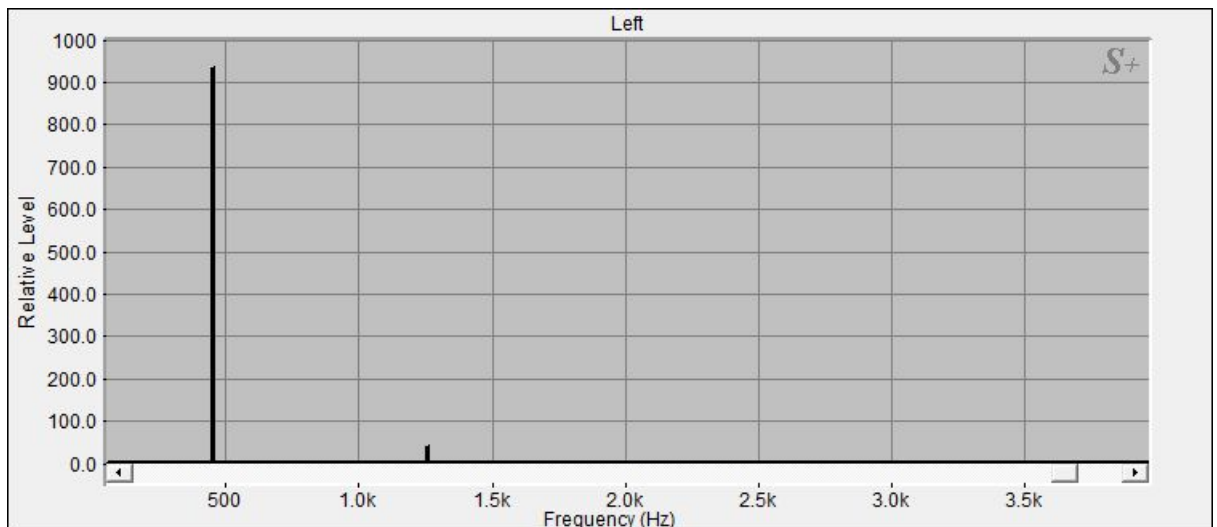


Nepal Planetentonschale: Theta-Welle



[445.55|2.89|Theta-Welle]

Die Klangschele hat bei 445.55 Hz einen Teilton mit einer Signalintensität von 2.89 (stärkstes Signal = 100) :

Dieser Teilton liegt mit 0.54% Abweichung im Schwingungsbereich Theta-Welle (448.00 Hz,)

Der Teilton ist schwingungsverwandt mit dem gelben Licht des Farbspektrums und wird dem Solarplexus Chakra zugeordnet.

[446.77|100|Theta-Welle]

Die Klangschele hat bei 446.77 Hz einen Teilton mit einer Signalintensität von 100 (stärkstes Signal = 100) :

Dieser Teilton liegt mit 0.27% Abweichung im Schwingungsbereich Theta-Welle (448.00 Hz,)

Der Teilton ist schwingungsverwandt mit dem gelben Licht des Farbspektrums und wird dem Solarplexus Chakra zugeordnet.

[1250|4.5|Wasserstoffgamma]

Die Klangschele hat bei 1250 Hz einen Teilton mit einer Signalintensität von 4.5 (stärkstes Signal = 100) :

Dieser Teilton liegt mit 0.50% Abweichung im Schwingungsbereich Wasserstoffgamma (1256.32 Hz,)

Der Teilton ist schwingungsverwandt mit dem blauvioletten Licht des Farbspektrums und wird sowohl dem dritten Auge als auch dem 7. Chakra (Scheitelchakra) zugeordnet.

Die Wirkungsverteilung der Einzeltöne auf die einzelnen Chakras sieht folgendermaßen aus:

Wurzelchakra: 0 von 99 Punkten

Sakralchakra: 0 von 99 Punkten

Solarplexus: 91 von 99 Punkten

Herzchakra: 0 von 99 Punkten

Halschakra: 0 von 99 Punkten

Drittes Auge: 4 von 99 Punkten

Scheitelchakra: 4 von 99 Punkten