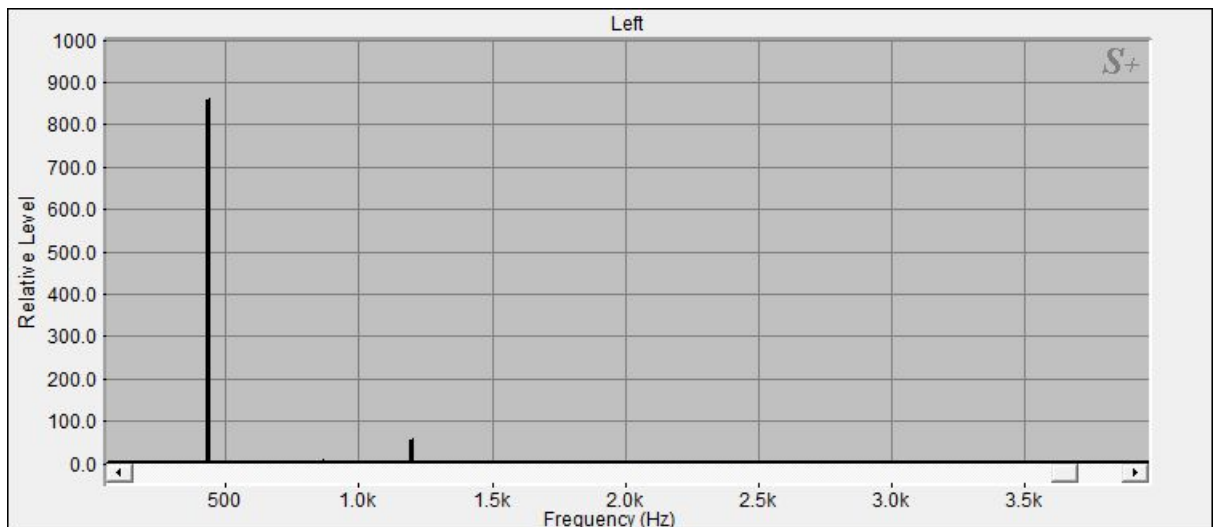


Nepal Planetentonschale: Limbus



[426.51|8.67|Neptun]

Die Klangschele hat bei 426.51 Hz einen Teilton mit einer

Signalintensität von 8.67 (stärkstes Signal = 100) :

Dieser Teilton liegt mit 0.85% Abweichung im
Schwingungsbereich Neptun (422.88 Hz, 41. Oktave)

Der Teilton ist schwingungsverwandt mit dem
gelborangenen Licht des Farbspektrums und wird sowohl dem Sakralchakra
als auch dem 3. Chakra (Solarplexus Chakra) zugeordnet.

[427.97|100|Limbus]

Die Klangschele hat bei 427.97 Hz einen Teilton mit einer

Signalintensität von 100 (stärkstes Signal = 100) :

Dieser Teilton liegt mit 0.93% Abweichung im
Schwingungsbereich Limbus (432.00 Hz,)

Der Teilton ist schwingungsverwandt mit dem
gelborangenen Licht des Farbspektrums und wird sowohl dem Sakralchakra
als auch dem 3. Chakra (Solarplexus Chakra) zugeordnet.

[1190.67|6.82|Saturn]

Die Klangschele hat bei 1190.67 Hz einen Teilton mit einer

Signalintensität von 6.82 (stärkstes Signal = 100) :

Dieser Teilton liegt mit 0.66% Abweichung im
Schwingungsbereich Saturn (1182.8 Hz, 40. Oktave)

Der Teilton ist schwingungsverwandt mit dem
blauvioletten Licht des Farbspektrums und wird sowohl dem dritten Auge
als auch dem 7. Chakra (Scheitelchakra) zugeordnet.

Die Wirkungsverteilung der Einzeltöne auf die einzelnen
Chakras sieht folgendermaßen aus:

Wurzelchakra: 0 von 98 Punkten

Sakralchakra: 47 von 98 Punkten

Solarplexus: 47 von 98 Punkten

Herzchakra: 0 von 98 Punkten

Halschakra: 0 von 98 Punkten

Drittes Auge: 2 von 98 Punkten

Scheitelchakra: 2 von 98 Punkten

