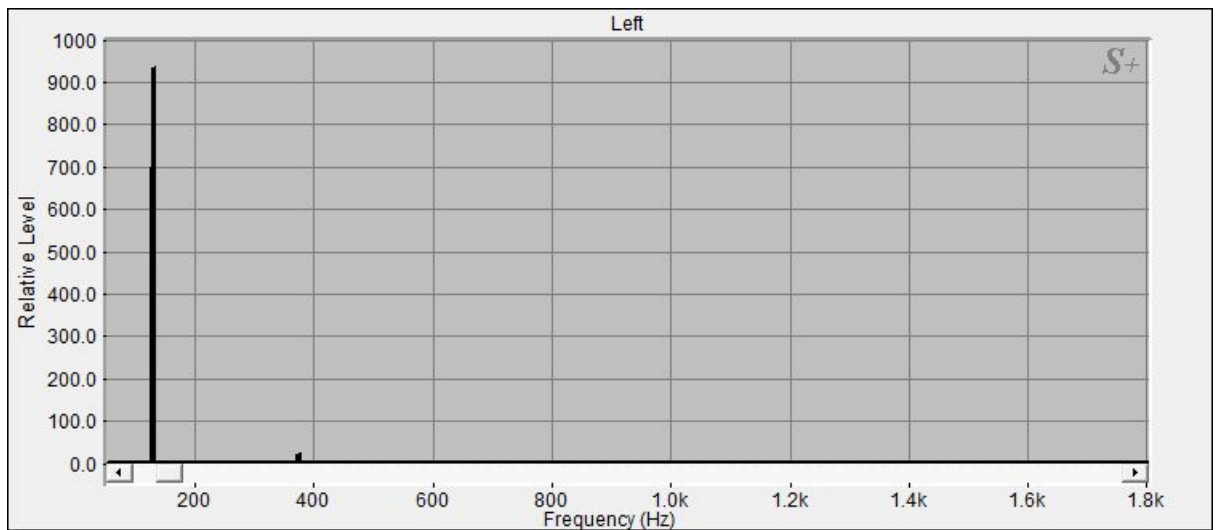


Bengalen Planetentonschale: Sonnenton



[126.46|100|Sonnenton]

Die Klangschele hat bei 126.46 Hz einen Teilton mit einer

Signalintensität von 100 (stärkstes Signal = 100) :

Dieser Teilton liegt mit 0.19% Abweichung im
Schwingungsbereich Sonnenton (126.22 Hz,)

Der Teilton ist schwingungsverwandt mit dem
grünen Licht des Farbspektrums und wird dem 4. Chakra (Herzchakra) zugeordnet.

[368.89|2.8|Jupiter]

Die Klangschele hat bei 368.89 Hz einen Teilton mit einer

Signalintensität von 2.8 (stärkstes Signal = 100) :

Dieser Teilton liegt mit 0.47% Abweichung im
Schwingungsbereich Jupiter (367.16 Hz, 37. Oktave)

Der Teilton ist schwingungsverwandt mit dem roten
Licht des Farbspektrums und wird dem 1. Chakra (Wurzelchakra) zugeordnet.

[372.55|2.48|Mondkulmination]

Die Klangschele hat bei 372.55 Hz einen Teilton mit einer

Signalintensität von 2.48 (stärkstes Signal = 100) :

Dieser Teilton liegt mit 0.71% Abweichung im
Schwingungsbereich Mondkulmination (375.22 Hz, 25. Oktave)

Der Teilton ist schwingungsverwandt mit dem roten
Licht des Farbspektrums und wird dem 1. Chakra (Wurzelchakra) zugeordnet.

Die Wirkungsverteilung der Einzeltöne auf die einzelnen

Chakras sieht folgendermaßen aus:

Wurzelchakra: 5 von 99 Punkten

Sakralchakra: 0 von 99 Punkten

Solarplexus: 0 von 99 Punkten

Herzchakra: 94 von 99 Punkten

Halschakra: 0 von 99 Punkten

Drittes Auge: 0 von 99 Punkten

Scheitelchakra: 0 von 99 Punkten